

Prevenció i cribratge del càncer ginecològic

Pilot de cribratge de càncer de coll uterí amb automostra

Oficina Tècnica de Cribratge del Càncer de Coll Uterí

Memòria d'activitat semestral gener – juny 2023

Avís legal

S'autoritza la reproducció total o parcial – el tractament informàtic, la transmissió en qualsevol forma o per qualsevol mitjà, ja sigui electrònic, mecànic, per fotocòpia, per registre o qualsevol altre- en publicacions científiques i mèdiques sempre que se citin expressament els autors i l'Institut Català d'Oncologia, i es manifesti el seu logotip adequadament.

Citació recomanada d'aquest document:

Oficina Tècnica de Prevenció del Càncer de Coll Uterí, Programa de Recerca en Epidemiologia del Càncer Institut Català d'Oncologia. Memòria d'activitat semestral gener – juny 2023 - Pilot de cribatge de càncer de coll uterí amb automostra, 2023.

En aquest document, els autors reconeixen respectuosament que no totes les persones amb coll uterí s'identifiquen com a dones. Al llarg de tot el Protocol s'utilitza el terme "dona/dones" per a fer referència tant a les dones com a la resta de persones amb coll uterí.

EQUIP DE TREBALL

Oficina Tècnica de Prevenció del Càncer de Coll Uterí Programa de Recerca en Epidemiologia del Càncer

Cap d'Unitat: Laia Bruni*.

Facultatiu especialista, coordinació de l'Oficina Tècnica de Cribratge: Paula Peremiquel*.

Control de Qualitat i Dades: Claudia Robles.

Protocol VPH i tecnologies de cribratge: Raquel Ibáñez*.

Suport: Estadístic: Esther Roura*, Laura Monfil, Xisca Morey; **Informàtic:** David Gómez;

Científico-tècnic: Valentina Rangel; **Administratiu:** Maite Carvajal.

La posada en marxa de l'Oficina i el manteniment de la seva activitat a la Regió Sanitària Metropolitana Sud es fa en coordinació amb diferents responsables i professionals de les següents institucions i serveis:

- **CatSalut:**
 - o **Regió Sanitària Metropolitana Sud:** Daniel Fernández, Maria Blanca Muntané, Jordi Peláez, M^a Eugènia Rey, Xavier Sintes, Lourdes Tamarit.
 - o **Gerència del Medicament:** Amparo Castellà, Eduard Caveró, Núria Escoda, Andrea Molina.
 - o **Gerència de Processos integrats de Salut, Gerència de Planificació Operativa i avaluació:** Ramon Escuriet, Assumpta Ricart.
 - o **Divisió de Desplegament Territorial, Gerència d'Organitzacions:** David Frigola, Sandra Martínez.
- **Col·legi Oficial de Farmacèutics de Barcelona:** Guillermo de Bagaria, Ariadna Cervià, Maria Estrada, Cristina Rodríguez.
- **Consell de Col·legis de Farmacèutics de Catalunya:** Fernando Espí.
- **Departament de Salut, Comunicació:** Marta Berdejo, Marcos Freijo, David Ortega, Montserrat Ramírez.
- **Institut Català d'Oncologia:**
 - o **Serveis Informàtics:** Marta Carbonell, Francesc Garcia, Juan Pedro Rivas.
 - o **Programa de Prevenció i Control del Càncer:** Carmen Vidal.
- **Institut Català de la Salut:**
 - o **ASSIR de El Prat de Llobregat i ASSIR de Gavà:** Marta Díaz, Clara Grau, Lúcia Martínez, Silvína Roca, Blas Rupérez, Lúcia Santos, Núria Tosquella.
 - o **ASSIR de Catalunya, Direcció Assistencial d'Atenció Primària i a la Comunitat:** Cristina Martínez, Encarna López.
 - o **Sistemes d'Informació, Gerència Territorial Metropolitana Sud:** Arturo García, Sònia Hernández, Nacho Nieto.
 - o **Hospital Universitari de Bellvitge:**
 - **Servei d'Anatomia Patològica:** Núria Baixeras, Lara Pijuan.
 - **Servei de Ginecologia:** Maria Eulàlia Fernández.
 - **Serveis informàtics:** Sònia Hernández.
- **Hospital de Viladecans: Servei de Ginecologia:** Glòria Tena.
- **Pla Director d'Oncologia:** Josep Alfons Espinàs, Rebeca Font.

*Consortio de Investigación Biomédica en Red – Epidemiología - CIBERESP

RESUM EXECUTIU

Activitat semestral gener-juny 2023 del pilot de cribratge de càncer de coll uterí amb automostra del Programa de Detecció Precoç del Càncer de Coll Uterí a l'ASSIR Prat i a l'ASSIR Gavà:

	Dones elegibles i convidades a participar al cribratge amb automostra	Dones que accepten el cribratge amb automostra (van a recollir dispositiu)	Dones que participen al cribratge amb automostra (retornen la mostra)	Dones amb resultat positiu a la prova de detecció de VPH
ASSIR Prat	474	83%	80%	13.6%
ASSIR Gavà*	1267	78%	74%	14.1%
Total	1741	79%	76%	14.0%

* Inclou els municipis de Begues, Botigues de Sitges, Castelldefels, Gavà, Sant Climent de Llobregat i Viladecans.

L'Oficina Tècnica de Cribratge (OTC) de Càncer de Coll Uterí de l'ICO Hospitalet és la primera de Catalunya i té com a objectiu:

- 1) Servir de model per a l'extensió futura del nou Programa organitzat de Detecció Precoç del Càncer de Coll d'Úter (PDPCCU) a tot el territori català sota les directrius del Pla Director d'Oncologia (PDO).
- 2) Desenvolupar tota l'estructura tècnica necessària per a desplegar el nou PDPCCU a l'àrea de referència assistencial incloent:
 - a. El disseny i establiment dels nous circuits assistencials.
 - b. Dur a terme la pròpia activitat assistencial de l'OTC (gestió d'invitacions, mostres i atenció a la ciutadania).
 - c. Suport funcional al PDO i als serveis informàtics ICO en el desenvolupament del programari de l'Oficina tècnica i integracions amb la resta de sistemes d'informació del sistema sanitari integral d'utilització pública de Catalunya (SISCAT).
 - d. Avaluació i control de qualitat de la OTC i el PDPCCU.
 - e. Adaptació dels protocols clínics.
 - f. Desenvolupament de continguts i implementació del pla de formació als professionals implicats.
 - g. Estudis d'implementació per a la millora i optimització dels circuits. Generació de coneixement per a la presa de decisions informades a nivell de PDO i CatSalut.
 - h. Activitats de comunicació als Ajuntaments i ciutadania.

- 3) L'activitat pròpia de la OTC fa sinèrgies amb tota la activitat de suport científico-tècnic que el Programa de Recerca en Epidemiologia del Càncer (PREC) presta al PDO en el desenvolupament i desplegament del nou PDPCCU a tot Catalunya, més enllà de la OTC, i que inclou:
- a. Actualització científica i suport a la presa de decisions informada en prevenció VPH.
 - b. Estudis de costos, requeriments assistencials i elaboració de pressupostos.
 - c. Suport tècnic per a la redacció de plecs de licitacions.
 - d. Lideratge i coordinació científica del nou protocol de VPH amb el desenvolupament d'algoritmes de maneig clínic.
 - e. Disseny i planificació de les estratègies pel desplegament del PDPCCU a tot Catalunya.
 - f. Avaluació del nou protocol VPH a Catalunya i del seu impacte.
 - g. Avaluació i explotació dels sistemes d'informació per proporcionar informació de gestió al PDO i les diferents gerències de CatSalut implicades.
 - h. Disseny i desenvolupament de continguts del pla de formació dels professionals implicats.
 - i. Suport en el desenvolupament del pla de comunicació.
 - j. Suport a la implementació.

En el present document detallem l'activitat realitzada a l'OTC durant al primer semestre de 2023, de gener a juny.

Índex del document

Definicions i acrònims	7
1/ ANTECEDENTS.....	8
2/ RESUM DE L'ACTIVITAT ASSISTENCIAL.....	9
Derivacions des de l'ASSIR i confirmació d'elegibilitat per automostra.	9
Acceptació i participació.	11
Motius de no acceptació	14
No participació.	15
Activitat a les OF i a les distribuïdores farmacèutiques.	15
Activitat al laboratori.	17
Resultats de la prova VPH i seguiment.	18
3/ ACTIVITATS DE COORDINACIÓ I SEGUIMENT AMB TOTS ELS AGENTS IMPLICATS.	20
Annexes	21
Annex 1. Oficines de farmàcia participants al pilot.	21

Definicions i acrònims

Definicions:

- **Dones convidades:** dones elegibles que es conviden al cribratge amb automostra a través de SMS.
- **Dones que accepten participar:** dones convidades que recullen el material per a l'automostra a la farmàcia.
- **Dones que participen:** dones convidades que recullen el material per a l'automostra i retornen la mostra a la farmàcia.
- **Dones no participants sense acceptació:** dones convidades que no recullen el material per a l'automostra a la farmàcia.
- **Dones no participants amb acceptació:** dones convidades que recullen el material per a l'automostra a la farmàcia però no retornen la mostra.

Acrònims:

- AGC: Cèl·lules glandulars atípiques de significat indeterminat (*atypical glandular cells*).
- AIS: Adenocarcinoma *in situ*.
- ASC-H: Cèl·lules escatoses atípiques en què no es pot descartar la lesió d'alt grau.
- ASC-US: Cèl·lules escatoses atípiques de significat indeterminat (*atypical squamous cells of undetermined significance*).
- ASSIR: Atenció a la Salut Sexual i Reproductiva.
- CCU: Càncer de Coll Uterí.
- COFB: Col·legi Oficial de Farmacèutics de Barcelona.
- ICO: Institut Català d'Oncologia.
- IQR: Rang Interquartílic.
- HSIL: Lesió intraepitelial escatosa d'alt grau (*high-grade squamous intraepithelial lesion*).
- LSIL: Lesió intraepitelial escatosa de baix grau (*low-grade squamous intraepithelial lesion*).
- OF: Oficina de Farmàcia.
- OTC: Oficina Tècnica de Cribratge.
- PDPCCU: Programa de Detecció Precoç de Càncer de Coll Uterí.
- P25-75: Percentil 25-75.
- PLAENSA: Pla d'Enquestes de Satisfacció del CatSalut.
- SAP: Serveis d'Atenció Primària.
- SISAP: Sistemes d'Informació dels Serveis d'Atenció Primària.
- SMS: *Short Message Service* - sistema d'enviament de missatges entre telèfons mòbils.
- VPH: Virus del Papil·loma Humà.

1/ ANTECEDENTS

A Catalunya, en paral·lel al procés d'implementació de la prova de detecció de VPH iniciada al 2019, al juny de 2021 s'inicia, per a les dones entre 30 i 65 anys d'edat, un programa pilot al SAP Delta, a l'àrea Metropolitana Sud (província de Barcelona), per a implementar l'ús de l'automostra com a mètode de recollida de mostra per al cribratge.

El model establert amb el programa pilot iniciat al SAP Delta al 2021 és el que es pretén implementar a la resta de Catalunya com a programa poblacional de cribratge de manera progressiva al llarg desl propers anys.

En aquest context, i de cara a la futura implementació del programa poblacional de cribratge del CCU, es crea la primera Oficina Tècnica de Cribratge (OTC) del Càncer de Coll Uterí de Catalunya. L'OTC permet facilitar la logística de les invitacions i el seguiment de les dones en cas de resultat positiu al cribratge.

En aquest pilot hi participen un total de 72 OF, un 92% de les OF existents al territori. Concretament, per municipis la participació és la següent ([Annex 1](#)):

- Begues: 2/2, 100%.
- Les Botigues de Sitges: 1/1, 100%.
- Castelldefels: 13/15, 86.6%.
- Gavà: 15/16, 93.8%.
- El Prat de Llobregat: 22/25, 88%.
- Sant Climent de Llobregat: 1/1, 100%.
- Viladecans: 18/18, 100%.

2/ RESUM DE L'ACTIVITAT ASSISTENCIAL

Aquest informe inclou l'activitat assistencial entre l'01/01/2023 i el 30/06/2023. Pels indicadors d'acceptació, participació i positivitat, s'inclouen les dones derivades fins a 30/06/2023 i es realitza seguiment fins al 31/08/2023.

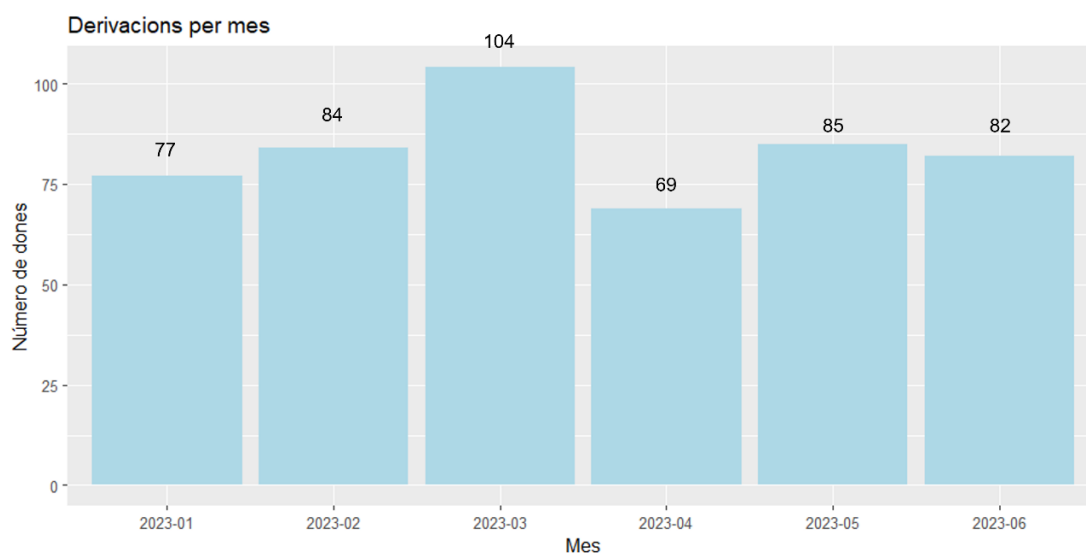
Derivacions des de l'ASSIR i confirmació d'elegibilitat per automostra.

Entre gener i juny de 2023, un total de 1.954 dones han trucat per a demanar la prova de detecció precoç del càncer de coll uterí, 501 a l'ASSIR El Prat de Llobregat i 1.453 a l'ASSIR Gavà. D'aquestes, 1.741 dones (89%) (N=474, 95%, a ASSIR El Prat i N=1.267, 87%, a ASSIR Gavà) complien els criteris d'elegibilitat per a fer-se la prova de cribratge amb automostra i, per tant, han estat convidades al pilot. La mitjana d'edat de les dones elegibles per a participar al pilot ha estat de 47 anys (rang interquartílic (IQR): 39-54 anys).

El nombre de dones derivades mensualment de manera oportunista des de l'ASSIR a l'OTC per a cribratge de càncer de coll uterí amb automostra ha estat variable, disminuint de manera rellevant en els períodes festius (Nadal al gener, Setmana Santa a l'abril), tant a l'ASSIR El Prat com a l'ASSIR Gavà (Figura 1).

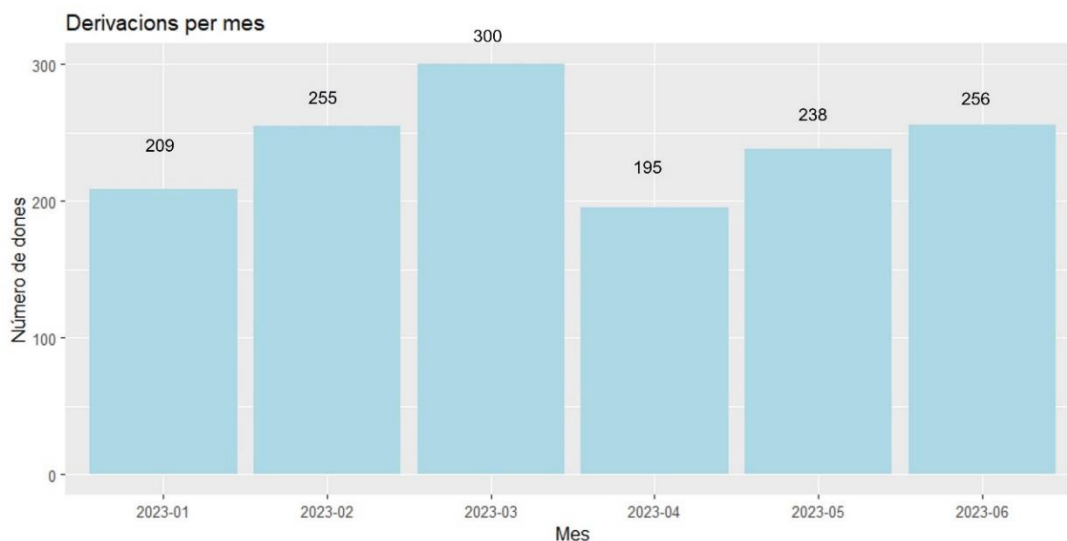
Figura 1. Derivacions oportunistes al primer semestre del 2023, segons l'ASSIR.

1a. ASSIR El Prat.



Des de l'inici del pilot al juliol de 2021, s'han derivat de manera oportunista un total de 2.516 dones. Al primer trimestre de l'any 2023, específicament, s'han derivat 501 dones.

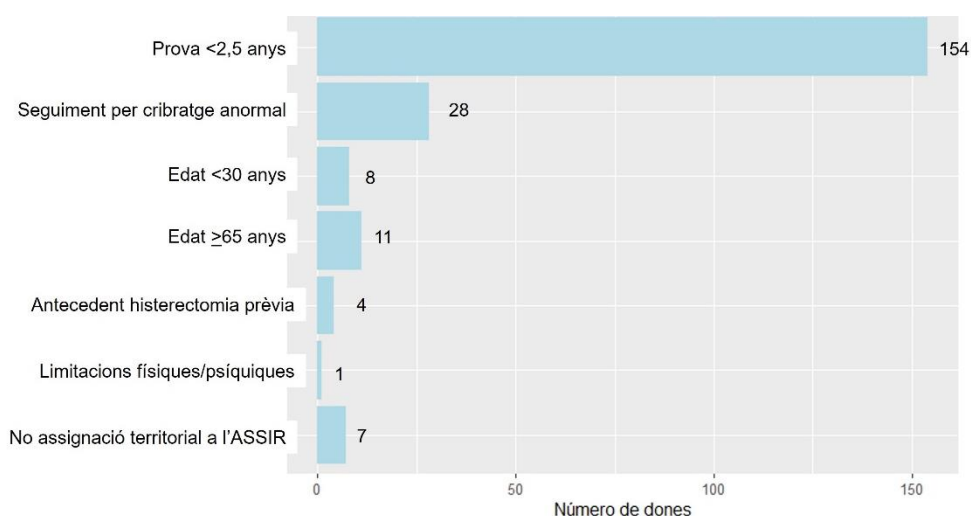
1b. ASSIR Gavà.



Des de juny del 2022, inici del pilot a l'ASSIR Gavà, s'han derivat de manera oportunista un total de 2.859 dones. Al primer trimestre de l'any 2023, específicament, s'han derivat 1.453 dones.

Entre les 213 dones no elegibles (11%) (27 a ASSIR El Prat i 186 a ASSIR Gavà), 154 (72%) tenien una última prova realitzada en els últims 2,5 anys, 28 (13%) estaven en seguiment per resultat de cribratge anormal, 11 (5%) eren majors de 65 anys i requerien un co-test per a poder sortir del programa, 8 (4%) tenien menys de 30 anys d'edat, 7 (3%) no estaven assignades territorialment a aquests ASSIRs, 4 (2%) han estat histerectomitzades prèviament, 1 (0.5%) presentava limitacions físiques o psíquiques per a poder recollir-se la mostra (Figura 2). Totes les dones no elegibles per al cribratge amb automostra han estat citades a l'ASSIR novament des de l'OTC per al corresponent maneig clínic.

Figura 2. Motius de no elegibilitat.



Acceptació i participació.

Un total de 1.381 dones (79% de les dones elegibles i convidades entre gener-juny 2023) (N=394, 83%, a ASSIR El Prat i N=987, 78% a ASSIR Gavà) han acceptat participar al pilot amb automostra i han recollit el material a l'OF, i 1.317 dones (76% de les dones elegibles i convidades entre gener-juny 2023) (381 (80%) a ASSIR El Prat i 936 (74%) a ASSIR Gavà) han retornat la mostra a la OF.

Entre els municipis participants al pilot amb automostra, la major participació s'observa a El Prat de Llobregat (81% de les dones elegibles i convidades), seguit de Viladecans (78%), Sant Climent (76%) i Gavà (72%) (Taula 1).

Taula 1. Número de dones que accepten i número de dones que participen al pilot amb automostra segons municipi de residència entre gener i juny de 2023.

ASSIR / Municipi	Dones que accepten el cribratge amb automostra (van a recollir dispositiu) N (% ¹)	Dones que participen al cribratge amb automostra (retornen la mostra) N (% ¹)
ASSIR El Prat de Llobregat		
El Prat de Llobregat	394 (83%)	381 (81%)
Altres*	0 (0%)	0 (0%)
ASSIR Gavà		
Begues	35 (81%)	30 (70%)
Castelldefels	311 (74%)	297 (71%)
Botigues de Sitges	11 (79%)	10 (71%)
Gavà	252 (75%)	242 (72%)
Viladecans	346 (83%)	326 (78%)
Sant Climent	19 (76%)	19 (76%)
Altres*	13 (81%)	12 (75%)

* Inclou dones que viuen en un municipi diferent als assignats als ASSIR El Prat i ASSIR Gavà però que han sol·licitat un canvi d'ASSIR de referència.

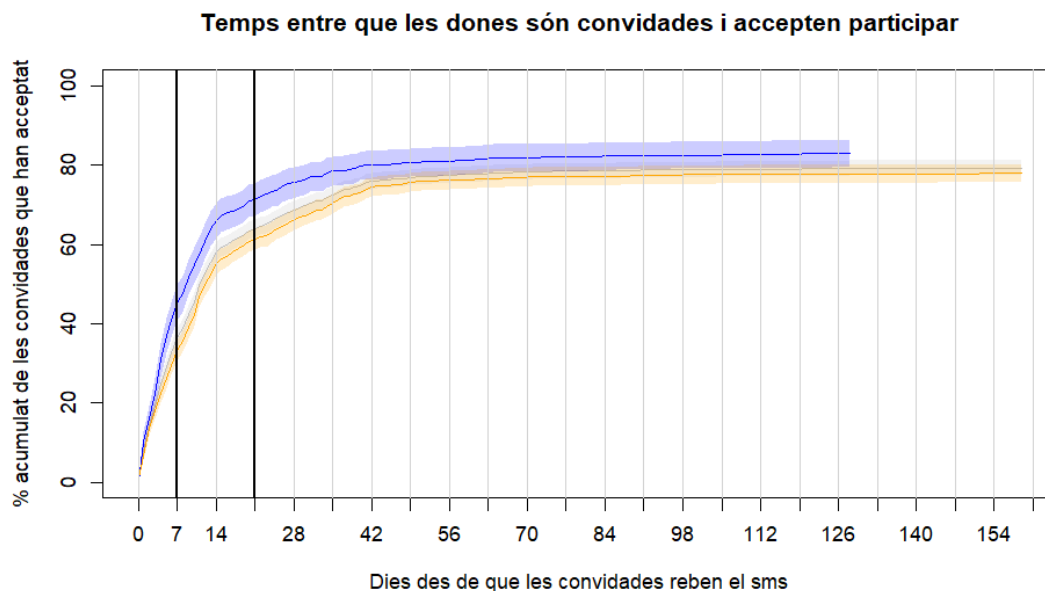
¹ Respecte les dones elegibles i convidades.

Temps entre invitació i acceptació

El temps transcorregut entre l'enviament del SMS d'invitació i la recollida del material d'auto mostra a la OF ha estat de 9 dies de mediana (rang: 0–159 dies), 7 dies (rang: 0–128 dies) a ASSIR El Prat i 9 dies (rang: 0–159 dies) a ASSIR Gavà.

Un 37% de les dones recullen el material d'auto mostra en ≤7 dies (45% a ASSIR El Prat i 33% a ASSIR Gavà), un 58% abans dels 15 dies (66% a ASSIR El Prat i 55% a ASSIR Gavà) i un 64% en 21 dies (71% a ASSIR El Prat i 61% a ASSIR Gavà). La participació s'estabilitza cap als 2 mesos, quan s'assoleix una participació del 79%, observant-se diferències estadísticament significatives entre els dos ASSIR (85% a ASSIR El Prat i 78% a ASSIR Gavà, p -valor<0,001) (Figura 3).

Figura 3. Temps entre l'enviament del SMS d'invitació i l'acceptació al pilot (van a recollir el dispositiu a la farmàcia).



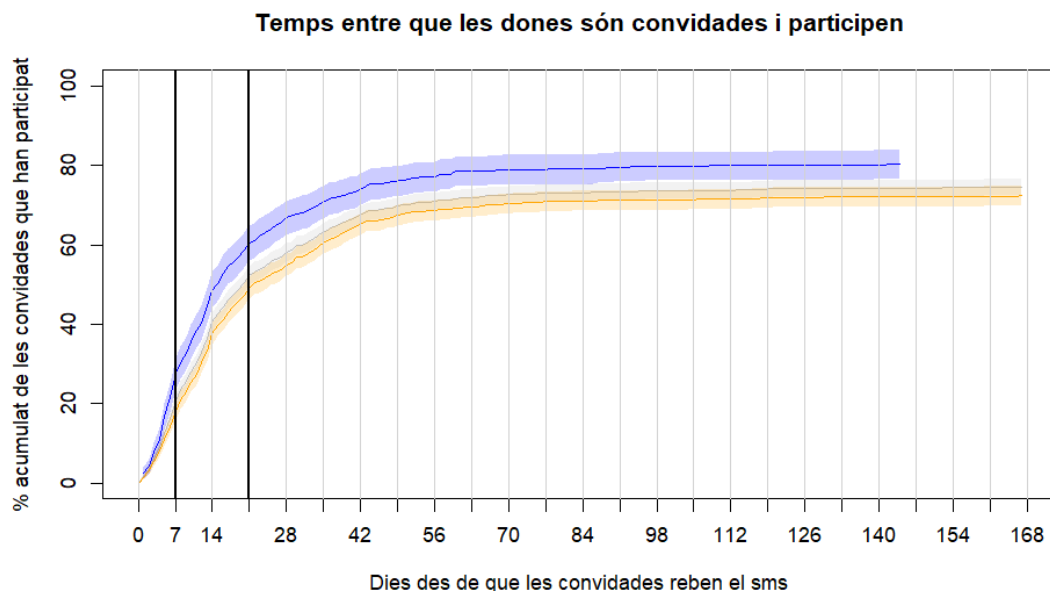
*Les barres verticals dels dies +7 i +21 es corresponen a la data d'enviament dels SMS de recordatori

Temps entre invitació i participació

El temps transcorregut entre l'enviament del SMS d'invitació i el retorn de la mostra a la OF ha estat de 14 dies de mediana (rang: 0–167 dies), 12 dies (rang: 1–144 dies) a ASSIR El Prat i 14 dies (rang: 0–167 dies) a ASSIR Gavà.

Un 21% de les dones retornen l'auto mostra en ≤ 7 dies (28% a ASSIR El Prat i 18% a ASSIR Gavà), un 40% abans dels 15 dies (49% a ASSIR El Prat i 38% a ASSIR Gavà) i un 52% en 21 dies (61% a ASSIR El Prat i 49% a ASSIR Gavà). El retorn de l'auto mostra s'estabilitza cap als 4 mesos i mig, quan el retorn de l'auto mostra arriba a un 74%, observant-se diferències estadísticament significatives entre els dos ASSIR (80% a ASSIR El Prat i 72% a ASSIR Gavà, p -valor $<0,001$) (Figura 4).

Figura 4. Temps entre l'enviament del SMS d'invitació i la participació al pilot (retornen la mostra).

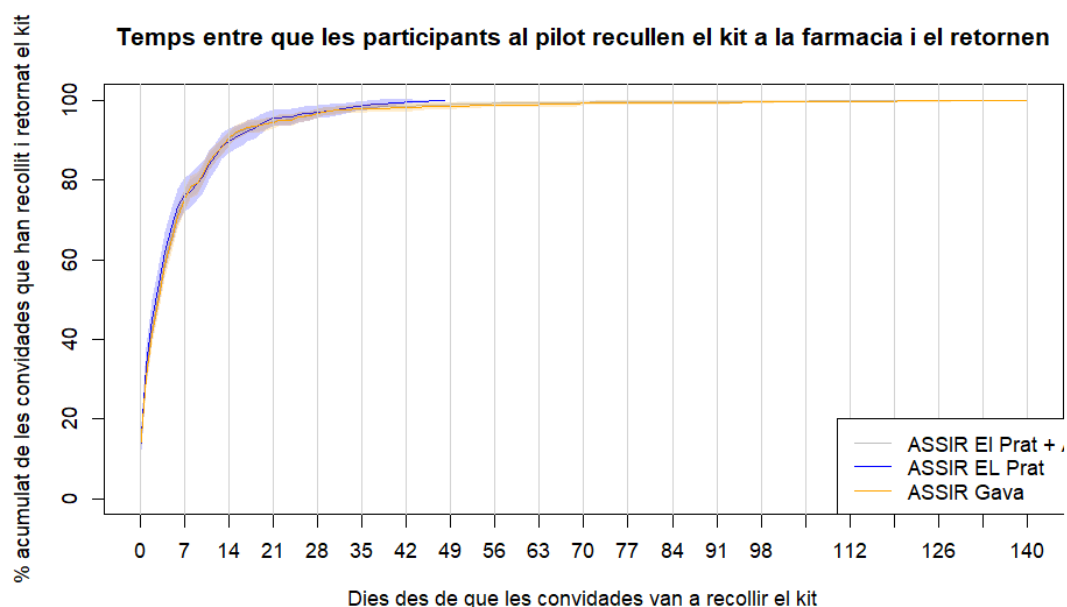


Temps entre acceptació i participació

El temps transcorregut entre la recollida del material a la OF i el retorn de la mostra ha estat de 3 dies de mediana als 2 ASSIRs però amb rangs superiors de fins a 48 dies a ASSIR El Prat i 140 dies a ASSIR Gavà.

Un 75% de les dones retornen l'automostra a l'OF en ≤ 7 dies (76% a ASSIR El Prat i 75% a ASSIR Gavà), un 90% abans dels 15 dies (90% a ASSIR El Prat i 91% a ASSIR Gavà) i un 95% en 21 dies (96% a ASSIR El Prat i 94% a ASSIR Gavà, sense observar-se diferències estadísticament significatives entre els dos ASSIR ($p\text{-valor}=0,24$) (Figura 5)).

Figura 5. Temps entre la acceptació i la participació al pilot.



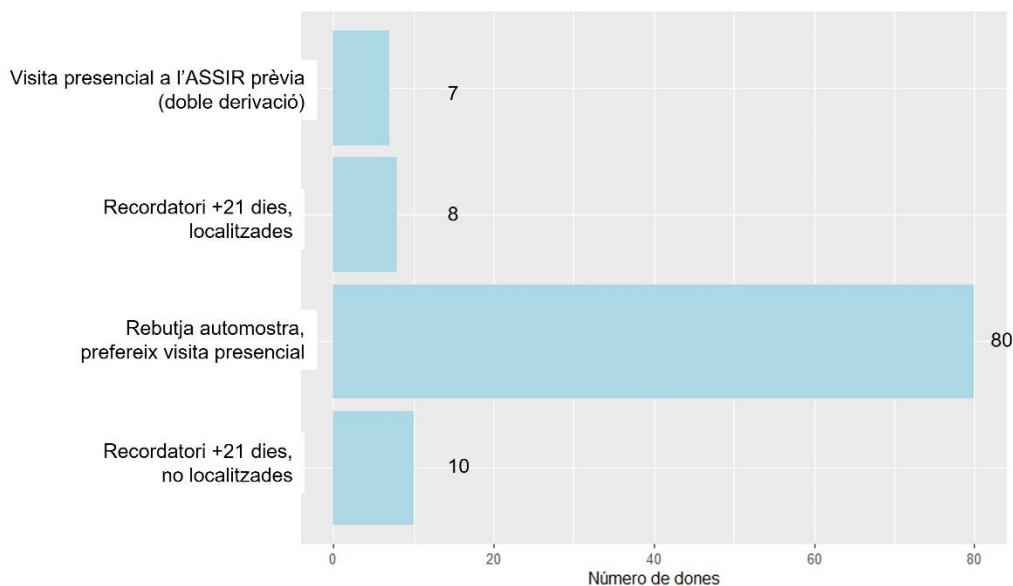
S'han exclòs les dones que no tenen data d'acceptació de participació al pilot o de retorn de l'automostra.

Motius de no acceptació

Un total de 105 (6%) dones convidades no han acceptat l'automostra i per tant no han participat al pilot (16 a ASSIR El Prat i 89 a ASSIR Gavà). La seva mitjana d'edat és de 44 anys (IQR: 35-51 anys), sense diferències estadísticament significatives entre els dos ASSIR participants al pilot (p -valor=0,83).

A la [Figura 6](#) es mostren els motius de rebuig de la recollida de mostra a domicili amb el dispositiu d'automostra. Un total de 80 dones (76%) rebutgen l'automostra i prefereixen la recollida de la mostra per part d'un professional sanitari (8 a ASSIR El Prat i 72 a ASSIR Gavà). Hi ha 7 dones (7%) que tenen una petició d'automostra demanada però ja s'han cribrat al ASSIR (2 a ASSIR El Prat i 5 a ASSIR Gavà). Al cap de 21 dies d'haver estat convidades al pilot, es truca a les dones que encara no han anat a recollir l'automostra per a recordar la visita: a 8 dones (8%) se les localitza i se'ls hi recorda la visita (2 a ASSIR El Prat i 6 a ASSIR Gavà), i a 10 dones (10%) no se les ha pogut localitzar (4 a ASSIR El Prat i 6 a ASSIR Gavà).

Figura 6. Motius de no acceptació de l'automostra.



No participació.

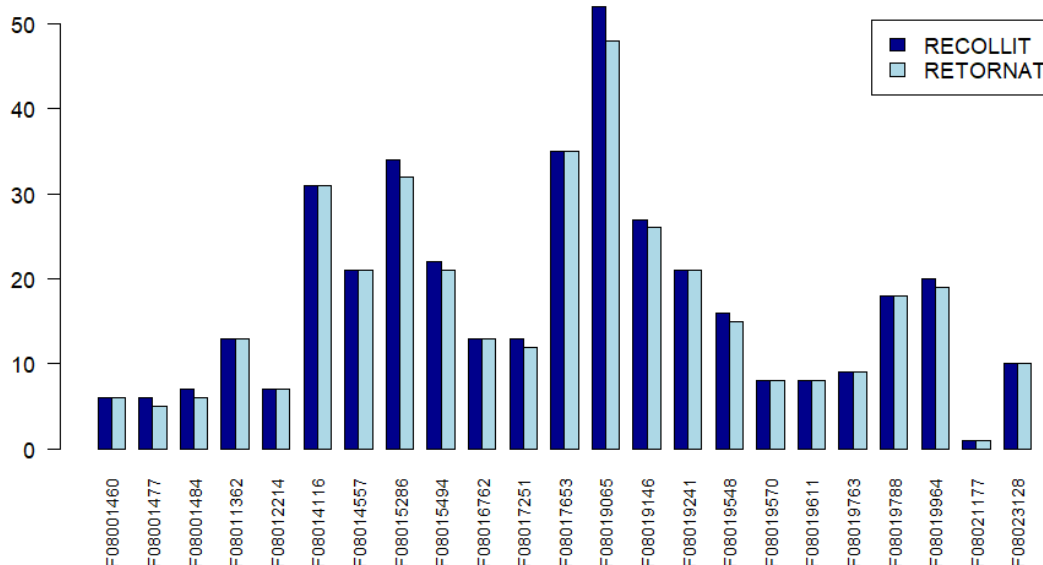
Un total de 64 (4%) dones convidades han acceptat l'automostra recollint el material a la OF però no han retornat la mostra i, per tant, no han participat al pilot (13 a ASSIR El Prat i 51 a ASSIR Gavà). La seva mitjana d'edat és de 44 anys (IQR: 37-51 anys), sense diferències estadísticament significatives entre els dos ASSIR participants al pilot (44,6 anys a ASSIR El Prat i 44,0 anys a ASSIR Gavà; p -valor=0,82). La mitjana d'edat de les dones elegibles que han participat al pilot difereix de manera significativa de les dones no participants que han recollit la automostra però no l'han retornat (47,4 anys vs 44,1 anys respectivament; p -valor=0,005).

Activitat a les OF i a les distribuïdores farmacèutiques.

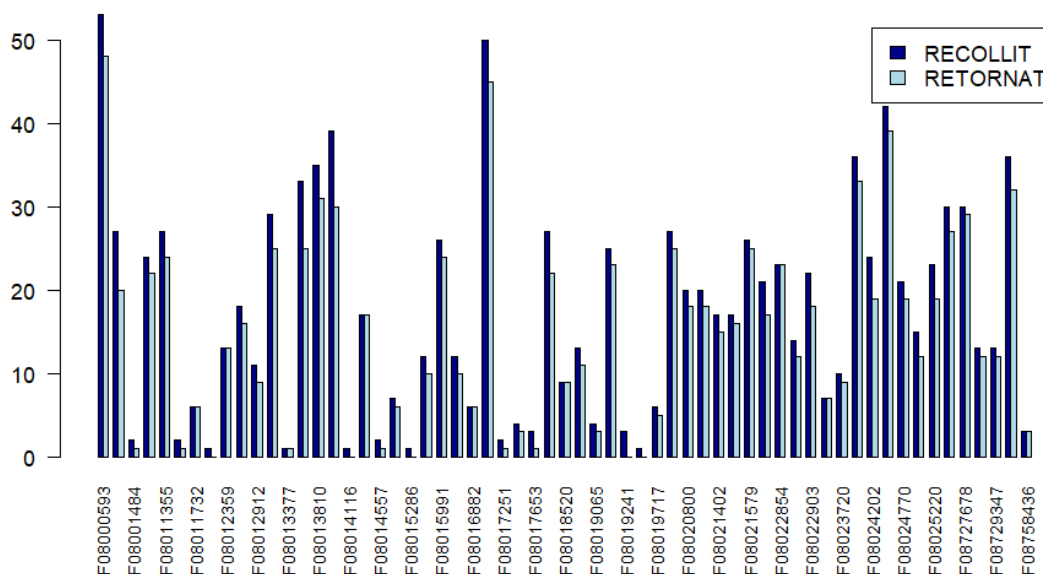
La distribució de l'activitat realitzada a les diferents OF participants al pilot es mostra a la Figura 7. Un total de 16 dones han recollit més d'1 automostra (2 automostres en total): 9 dones van tenir un resultat de mala qualitat amb la primera automostra i van anar a recollir una segona automostra per a repetir-se la prova, i 7 dones van tenir algun problema amb la primera automostra perquè van anar a recollir una segona automostra sense retornar la primera.

Figura 7. Nombre d'automostres recollides i retornades segons l'Oficina de Farmàcia.

7a. ASSIR El Prat.

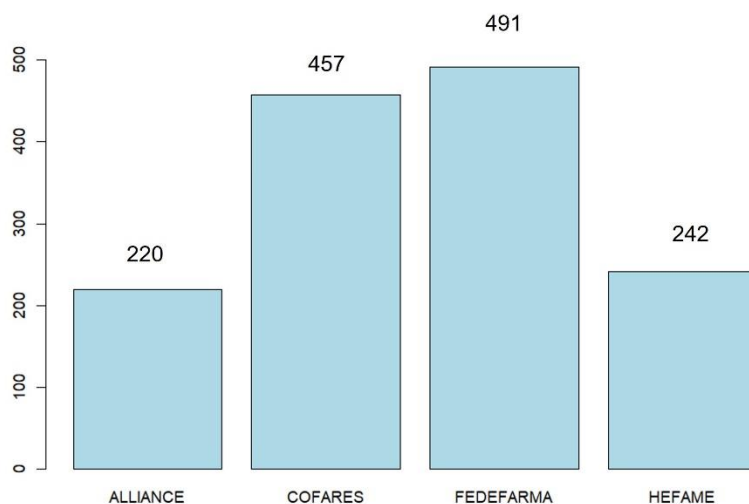


7b. ASSIR Gavà.



L'activitat segons la distribuïdora farmacèutica es mostra a la [Figura 8](#). Per a poder processar les mostres dins del període necessari de 3 setmanes des de la data de la petició, és important que la mostra no es demori en arribar al laboratori. Per això el procés de seguiment de les mostres entre l'OF i la OTC es realitza a diari per part de l'OTC, amb reclamació de les mostres no rebudes en un període de 2 setmanes des de l'entrega a l'OF. La OTC informa al Col·legi Oficial de Farmacèutics de Barcelona (COFB) a través de correu electrònic i des del COFB es contacta a les OF i distribuïdores implicades per tal de localitzar les mostres.

Figura 8. Nombre de mostres entregades al laboratori segons distribuïdora farmacèutica entre 01/01/2023 i 30/06/2023.



Activitat al laboratori.

Els temps des de l'entrega de la mostra fins a disposar del resultat de cribratge es troben detallats a la [Figura 9](#).

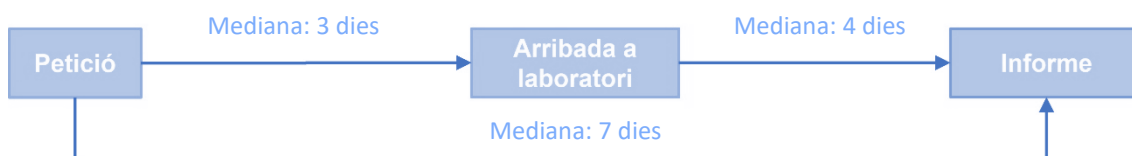
El temps transcorregut entre que es registra el retorn de la mostra a l'OF i la seva arribada al laboratori a l'ICO és de 3 dies de mediana, amb un rang d'entre 1 i 38 dies, variant segons l'oficina de farmàcia i el distribuïdor farmacèutic. Als 7 dies des de l'entrega de la mostra, el 93% han arribat al laboratori.

Per a poder processar les mostres dins del període necessari de 3 setmanes des de la data de la petició, és important que la mostra no es demori en arribar al laboratori. Per això el procés de seguiment de les mostres entre l'OF i la OTC es realitza a diari per part de l'OTC, amb reclamació de les mostres no rebudes en un període de 2 setmanes des de l'entrega a l'OF. La OTC informa al Col·legi Oficial de Farmacèutics de Barcelona (COFB) a través de correu electrònic i des del COFB es contacta a les OF i distribuïdores implicades per tal de localitzar les mostres.

La mediana de temps que transcorre entre l'arribada de les mostres a l'ICO i la generació de l'informe de resultat és de 4 dies amb un temps màxim de 68 dies. El 98% de les mostres han tingut el informe disponible a les 3 setmanes des de l'arribada de la mostra.

El temps transcorregut des de que la dona entrega la mostra (data de la petició de processament) i que se la informa del resultat es de 7 dies de mediana amb un temps màxim de 73 dies. El 96% de les dones han estat informades sobre el resultat de cribratge als 21 dies. Hi ha 5 dones amb un resultat de cribratge superior a les 4 setmanes i només una d'elles va ser processada fora del termini establert de 4 setmanes des de la recollida de mostra ja que el retard va ser degut a la demora en la signatura de l'informe (38 dies).

Figura 9. Processos al laboratori.



Resultats de la prova de detecció de VPH i seguiment.

Entre les 1.286 dones amb almenys una mostra processada al laboratori entre els dies 01/01/2023 i 31/07/2023 (374 a ASSIR El Prat i 912 a ASSIR Gavà), 180 han obtingut un resultat positiu per VPH (51 a ASSIR El Prat i 129 a ASSIR Gavà), el que representa una positivitat global del 14% (13,6% a ASSIR El Prat i 14,1% a ASSIR Gavà) (Taula 2).

La mitjana d'edat de les dones positives és de 44 anys (IQR: 35-51 anys), sense observar-se diferències estadísticament significatives entre els ASSIR participants (43,8 anys a ASSIR El Prat i 44,1 anys a ASSIR Gavà; *p-valor=0,84*). El resultat predominant de les mostres ha estat un VPH d'alt risc no 16 ni 18 amb un 80,6% (N=145), seguit pel VPH16 amb un 15% (N=27) i el VPH18 amb un 4,4% (N=8).

Taula 2. Resultats de la prova de detecció de VPH segons ASSIR.

Cribatge VPH amb automostra	ASSIR El Prat de Llobregat N (%)	ASSIR Gavà N (%)	Total N (%)
VPH negatiu	323 (86,4%)	782 (85,7%)	1.105 (85,9%)
VPH positiu	51 (13,6%)	129 (14,1%)	180 (14,0%)
VPH16	6 (11,8%)	21 (16,3%)	27 (15,0%)
VPH18	3 (5,9%)	5 (3,9%)	8 (4,4%)
VPH alt risc no 16/18	42 (82,4%)	103 (79,8%)	145 (80,6%)
Mala qualitat	0	1	1
Total	374	912	1.286

Entre les dones convidades al pilot en el període comprès entre el 01/01/2023 i el 30/06/2023 amb un resultat positiu, a dia 14/09/2023 el 98% de les dones han estat visitades i se'ls ha realitzat la citologia de triatge (N=177). En el moment de l'anàlisi, una sola mostra del ASSIR El Prat es trobava pendent del resultat. Els resultats de les citologies amb resultat disponible es mostren a la Taula 3 (N=176 mostres). Un 60,2% de les citologies realitzades en dones amb resultat positiu a la prova de VPH han tingut un resultat normal (54,2% a ASSIR El Prat i 62,5% a ASSIR Gavà), seguit d'un 19,9% ASCUS (18,8% a ASSIR El Prat i 20,3% a ASSIR Gavà) i d'un 9,7% LSIL (14,6% a ASSIR El Prat i 7,8% a ASSIR Gavà). Un total de 4 citologies van resultar HSIL (1 a ASSIR El Prat i 3 a ASSIR Gavà) i 5 ASC-H (1 a ASSIR El Prat i 4 a ASSIR Gavà). Nou citologies van tenir un resultat inflamatori i estan pendent de repetir-se la citologia (4 a ASSIR El Prat i 5 a ASSIR Gavà).

Taula 3. Resultats de la citologia de triatge segons ASSIR.

Citologia de triatge	ASSIR El Prat de Llobregat N (%)	ASSIR Gavà N (%)	Total N (%)
Normal	26 (54,2%)	80 (62,5%)	106 (60,2%)
Inflamació	4 (8,3%)	5 (3,9%)	9 (5,1%)
ASC-US	9 (18,8%)	26 (20,3%)	35 (19,9%)
LSIL	7 (14,6%)	10 (7,8%)	17 (9,7%)
HSIL	1 (2,1%)	3 (2,3%)	4 (2,3%)
ASC-H	1 (2,1%)	4 (3,1%)	5 (2,8%)
Total	48 (100%)	128 (100%)	176 (100%)

La relació entre el resultat de la prova VPH i el resultat de la citologia es mostra a la [Taula 4](#). Pel que fa a les dones positives per VPH16, a l'ASSIR El Prat dues dones tenen una citologia normal i dues tenen un ASC-US, i una dona té un LSIL i l'altra té una citologia inflamatòria pendent de repetir; en canvi a l'ASSIR Gavà gairebé la meitat de les dones tenen una citologia normal, i la resta es distribueixen, per ordre, en LSIL (N=4), ASC-H (N=3), HSIL (N=2) i ASC-US (N=1) i inflamatòria (N=1). En quant a les dones positives per VPH18, la dona de l'ASSIR El Prat té una citologia normal, i de les 5 dones de l'ASSIR Gavà, 4 tenen una citologia normal i 1 té un ASC-US. Si mirem les dones positives per VPH no 16/18, al voltant d'un 60% de les dones dels dos ASSIR tenen un resultat de citologia normal. En canvi, si mirem les citologies ASC-US i LSIL, un 17% de les dones de l'ASSIR El Prat tenen un ASC-US i gairebé un 15% tenen un LSIL, en canvi 23% de l'ASSIR Gavà tenen un ASC-US i només un 6% tenen un LSIL.

Taula 4. Relació entre el resultat de la prova primària VPH amb automostra i el resultat de la citologia de triatge segons ASSIR.

4a. ASSIR El Prat de Llobregat.

Resultat citologia		Genotip VPH			Total N (%)
		VPH16 N (%)	VPH18 N (%)	VPH no 1618 N (%)	
Resultat citologia	Normal	2 (33,3%)	1 (100%)	23 (56,1%)	26 (54,2%)
	Inflamació	1 (16,7%)	0 (0%)	3 (7,3%)	4 (8,3%)
	ASC-US	2 (33,3%)	0 (0%)	7 (17,1%)	9 (18,8%)
	LSIL	1 (16,7%)	0 (0%)	6 (14,6%)	7 (14,6%)
	HSIL	0 (0%)	0 (0%)	1 (2,4%)	1 (2,1%)
	ASC-H	0 (0%)	0 (0%)	1 (2,4%)	1 (2,1%)
Total per genotip VPH		6 (100%)	1 (0%)	41 (100%)	48 (100%)

4b. ASSIR Gavà.

		Genotip VPH			Total N (%)
		VPH16 N (%)	VPH18 N (%)	VPH no 1618 N (%)	
Resultat citologia	Normal	10 (47,6%)	4 (80%)	66 (64,7%)	80 (62,5%)
	Inflamació	1 (4,8%)	0 (0%)	4 (3,9%)	5 (3,9%)
	ASC-US	1 (4,8%)	1 (20%)	24 (23,5%)	26 (20,3%)
	LSIL	4 (19,0%)	0 (0%)	6 (5,9%)	10 (7,8%)
	HSIL	2 (9,5%)	0 (0%)	1 (1,0%)	3 (2,3%)
	ASC-H	3 (14,3%)	0 (0%)	1 (1,0%)	4 (3,1%)
Total per genotip VPH		21 (100%)	5 (100%)	102 (100%)	128 (100%)

3/ ACTIVITATS DE COORDINACIÓ I SEGUIMENT AMB TOTS ELS AGENTS IMPLICATS.

Des de l'inici del pilot es realitzen reunions mensuals de seguiment amb tots els implicats a diferents nivells (OTC-Institut Català d'Oncologia, Pla Director d'Oncologia, ASSIR, Hospital de Bellvitge, Hospital de Viladecans, CatSalut, COFB i CCFC) on s'avalua l'activitat realitzada i es planifiquen les accions de millora i els següents passos a seguir.

A nivell de l'OTC es realitzen reunions setmanals de seguiment individual amb tots els membres de l'equip així com reunions internes bisetmanals de coordinació del pilot i del desplegament del nou protocol VPH a Catalunya.

L'OTC proporciona actualitzacions bimensuals en forma de breu informe resum al laboratori i al COFB que posteriorment distribueix a les farmàcies participants en el pilot. En aquest informes hi consten les dades d'activitat, així com els resultats preliminars de noves accions que es posen en marxa.

Annexes

Annex 1. Oficines de farmàcia participants al pilot.

LLISTAT DE FARMÀCIES ADHERIDES AL PROGRAMA

POBLACIÓ	NOM	ADREÇA	C.P.	TELÈFON
BEGUES	BORRAS URTUBIA, T.	SANT EUDALD 83	08859	936240872
BEGUES	TORNERO BERGOS, SONIA	MAJOR 37	08859	936390586
BOTIGUES, LES	JORBA JULIA, ROSA	Av. LES BOTIGUES DE SITGES 6	08860	936644909
CASTELLDEFELS	ALBALA HURTADO, SOLEDAD	Rda. RAMON OTERO PEDRAYO (FARMÀCIA) 32	08860	936361059
CASTELLDEFELS	ARGELAGA VALLS, ANA MA.	ARCADI BALAGUER 64	08860	935390129
CASTELLDEFELS	CHACON PUIG, ROBERTO	Av. DIAGONAL 30	08860	936652318
CASTELLDEFELS	GALCERA PIÑOL, MONICA	Pg. MARÍTIM 249-2	08860	936657409
CASTELLDEFELS	GARCIA LOPEZ, BERTOMEU / CORRES ORUE, JUAN JOSE	ARCADI BALAGUER 17	08860	931069853
CASTELLDEFELS	GORDO BORT, JOAN CARLES	Av. MAR 2	08860	936651893
CASTELLDEFELS	GORINA TORRENTS, A	ARCADI BALAGUER 67	08860	936650894
CASTELLDEFELS	GRILLO DORCA, JOAN	PINTOR SERRA SANTA 17	08860	936360416
CASTELLDEFELS	ITARTE CASANOVA, MA.DOLORS / BELENCOSO YTARTE, CAROLINA	Av. PINEDA 20	08860	936654811
CASTELLDEFELS	LLORENS BERNAT, TERESA	AGUSTINA DE ARAGÓN 87	08860	936652694
CASTELLDEFELS	MARTINEZ CORBACHO, PABLO	VIRIATO 2	08860	936651138
CASTELLDEFELS	MONTAÑANA-PALOMO	Av. CONSTITUCIÓ 390	08860	936650083
CASTELLDEFELS	SANCHO CEJAS, MA.JOSE	Av. CONSTITUCIO 206	08860	938348791
GAVA	ESCOLANO TRUCO, VICTOR	BEGUES 6	08850	936380866
GAVA	ESPIÑA MATEOS, CARLOS	POMPEU FABRA 180	08850	935414803
GAVA	FAIMAN SZULC, CLAUDIA PATRICIA	COLOMERES 60	08850	936334477
GAVA	GARCIA-VELA GRAU, FRANCISCO	GAUDÍ 4	08850	936621835
GAVA	ALGUERÓ, INÉS	Crta. STA.CREU DE CALAFELL 135	08850	936623712
GAVA	LAUROBA CANALETA, CAROLINA	AUT.CASTELLDEFELS-KM.16.530	08850	936332133
GAVA	LOPEZ PAZ, SYLVIA	Av. DE L'ERAMPRUNYA 17	08850	936621799
GAVA	LOPEZ RODRIGUEZ, J.L.	Rbla. POMPEU FABRA 142	08850	936621232
GAVA	MUÑOZ MENDEZ, DANIEL	Rbla. VAYREDA 24	08850	936620388
GAVA	PAZ DONOSO, CARMEN	SANTA TERESA 60	08850	936622646
GAVA	PUGES CRISOL, MA.CARMEN	Pg. JOAN MARAGALL 23	08850	936623113
GAVA	PUIGDEVALL VALERO, MIQUEL A.	JOAN CARLES I 56	08850	936381979
GAVA	RIVERO MORENO, BEATRIZ	DIAGONAL 7	08850	936384055
GAVA	SANCHEZ MORATOS, JOSEFA	SALVADOR LLUCH 20	08850	936389599
GAVA	TORNE FELIP, MERCE	SANT LLUIS 54	08850	936318764
PRAT DE LLOBREGAT, EL	PORTILLO FABRO, ANNA	ENRIC BORRAS 35	08820	933794044
PRAT DE LLOBREGAT, EL	ALVAREZ - QUINTANA	MAJOR 12	08820	933790601
PRAT DE LLOBREGAT, EL	SERRABOU, BELÉN	LLEIDA 88	08820	933794675
PRAT DE LLOBREGAT, EL	HERRERA GUILLEN, ESTHER	URGELL 60-64	08820	933794389

PRAT DE LLOBREGAT, EL	MARIN PARES, E.	MAURICI VILOMARA 48	08820	933792200
PRAT DE LLOBREGAT, EL	MILA PRÜNTE, EVA	Av. VERGE DE MONTSERRAT 45	08820	933791230
PRAT DE LLOBREGAT, EL	CASAS PLA, JAUME	DE LA MARINA 7	08820	933790996
PRAT DE LLOBREGAT, EL	CASAS SANCHEZ, JORDI	ONZE DE SETEMBRE 185	08820	934787311
PRAT DE LLOBREGAT, EL	CASTILLO-EL OUMRI	Av. VERGE DE MONTSERRAT 135	08820	933791418
PRAT DE LLOBREGAT, EL	GUERRERO DUEÑAS, J.A.	CENTRE 15	08820	933703802
PRAT DE LLOBREGAT, EL	BOSCH GRANE, MARTA	FREDERIC SOLER 76	08820	933794807
PRAT DE LLOBREGAT, EL	FABRO YAGUE, MERCÈ	FERRAN PUIG 8	08820	933790122
PRAT DE LLOBREGAT, EL	LLULL FERRO, MARTA	PALAMOS 6	08820	933794756
PRAT DE LLOBREGAT, EL	SERRAMIA BRUXOLA, M	Av. VERGE DE MONTSERRAT 257-2	08820	933795292
PRAT DE LLOBREGAT, EL	PIMENTEL GODOY. M. ELENA	RIU EBRE 19	08820	933793945
PRAT DE LLOBREGAT, EL	MOLA - GELADA	RIU LLOBREGAT 68	08820	933791455
PRAT DE LLOBREGAT, EL	CATALAN, N	ESTANY DE LA MURTRA 1	08820	933795493
PRAT DE LLOBREGAT, EL	FALCO FERRER, N	FREDERIC SOLER 34	08820	933791505
PRAT DE LLOBREGAT, EL	MORANCHO ECHEVERRIA, OLGA	MONTSANT 18	08820	933798721
PRAT DE LLOBREGAT, EL	SANCHEZ CALUCHO, ROSA	Crta. DE LA MARINA 112	08820	933793481
PRAT DE LLOBREGAT, EL	MILA PRÜNTE, VICTOR	ROSA RIBAS I PARELLADA 23	08820	933791096
PRAT DE LLOBREGAT, EL	VENTOSA BARRÓN, Z	PRIORAT s/n	08820	933797522
SANT CLIMENT DE LLOBR.	MOLTO RODRÍGUEZ, FERNANDO	PI. LLUÍS COMPANYS 6	08849	936581491
VILADECANS	ARRIBAS ADRIAN, JORGE	SEGLE XXI (CENTRE COMERCIAL)	08840	935413499
VILADECANS	BADIA DEL ROMERO, JUAN CARLOS	PERE SALA 60	08840	936582642
VILADECANS	BADIA DEL ROMERO, STELLA	DEL LLEVAT 2 B	08840	936817238
VILADECANS	BALTASAR BORRELL, ANTONIETA	GUIFRÉ EL PILÓS 36	08840	936377175
VILADECANS	BERGA CULLERE, CAROLINA	SANT CLIMENT 58	08840	935665065
VILADECANS	BERGA I MARTI, CARLOS	JAUME ABRIL 23	08840	936582598
VILADECANS	BRESCO MANCHO, JOSE MANUEL	SOL 67	08840	936580895
VILADECANS	IBAÑEZ FERNANDEZ, JOSE	Av. GENERALITAT 28	08840	936580444
VILADECANS	GARRIDO ZAFRA, MONTSERRAT	CANONGE DR. AUGUET 82	08840	936470080
VILADECANS	MARTÍNEZ CODINA, MARC	PI. ARQUEBISBE MODREGO 11	08840	936581685
VILADECANS	MONTES CORRALES, MANUEL	MIL·LENARI 6	08840	933879289
VILADECANS	NICOLAS SOLER, Mª CRISTINA	PRAT DE LA RIBA 66	08840	936581184
VILADECANS	NIUBO ESLAVA, ITZIAR	Av. GAVA 13	08840	936581837
VILADECANS	ROCABEYERA RUIZ, MARGARITA	LLUÍS COMPANYS 1-3	08840	936594665
VILADECANS	SALA CARCEL, NATIVIDAD/ GARCIA SALA, XAVIER/ GARCIA SALA, DANIEL	SANT MARIANO 99	08840	936580048
VILADECANS	URIARTE CULLERÉ, MIGUEL	DR. REIG, 67	08840	936473101
VILADECANS	URIZ FINA, MERCEDES	Av. MIRAMAR 7	08840	936472198
VILADECANS	VILA BADIA, FRANCESC	Av. DEL MOLÍ 37	08840	936376900